



Ajuntament de Vic
Benestar i família

 **Càritas**
Arxiprestal Vic

 **Creu Roja**



INAUGURACIÓ DEL NOU LOCAL DEL MAGATZEM SOLIDARI (Banc Aliments)

XARXA ALIMENTÀRIA VIC – OSONA

Dossier de premsa

Vic, 15 de novembre de 2013





INAUGURACIÓ DEL NOU LOCAL DEL MAGATZEM SOLIDARI –XARXA ALIMENTÀRIA VIC-OSONA

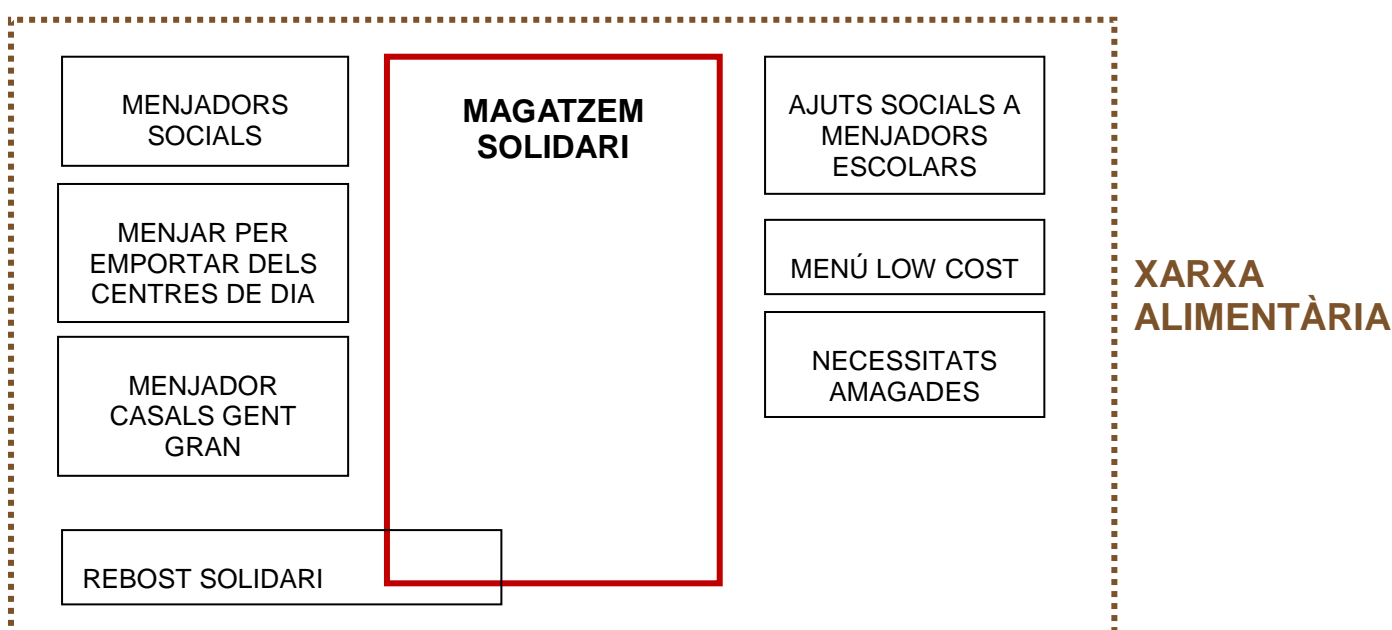
Dilluns, 15 de novembre de 2013

INDEX DEL DOSSIER DE PREMSA

1. Magatzem Solidari: un dels serveis de la Xarxa alimentària Vic – Osona	2
2. Nova ubicació del Magatzem Solidari	3
3. Història del Magatzem Solidari	4
4. Dades del Magatzem Solidari	5
4.1.Dades de gener a setembre de l'any 2013	8
5. Accions de sensibilització	8
6. Balanç dels comptes	9
7.Relació d'empreses i entitats que col·laboren amb el Magatzem Solidari	10

1. MAGATZEM SOLIDARI: UN DELS SERVEIS DE LA XARXA ALIMENTÀRIA VIC – OSONA

El Magatzem Solidari és un dels serveis que conforma la Xarxa Alimentària de la ciutat de Vic. Aquesta Xarxa està formada per diferents dispositius alimentaris, que conjuntament donen cobertura a les necessitats d'alimentació de diferents col·lectius en situació de vulnerabilitat social i econòmica. A continuació, s'expliquen breument els diferents dispositius de la Xarxa:



DISPOSITIU	BREU DEFINICIÓ	ENTITATS REFERENTS
MAGATZEM SOLIDARI	Magatzem de distribució d'aliments a les persones que tenen una situació econòmica precària.	Ajuntament de Vic Càritas Arxiprestal Vic Creu Roja Osona
REBOST SOLIDARI	Centre de recollida d'aliments diaris procedents de les minves dels mercats i supermercats. Aquests aliments reverteixen al magatzem solidari o es donen a entitats socials del territori.	Càritas Arxiprestal Vic
MENJADORS SOCIALS	Serveis que proporcionen àpats elaborats i un entorn socialitzador, de forma temporal, a persones amb greus necessitats socials de subsistència.	El Tupí Càritas Arxiprestal Vic
MENJAR PER	Servei que proporciona àpats elaborats a les persones	Servei municipal gestionat



EMPORTAR CENTRE DIA	grans amb dificultats per cobrir les seves necessitats alimentàries.	per FADO
MENJADOR CASALS GENT GRAN	Servei de menjador per a les persones grans a un preu ajustat, proporcionant àpats elaborats i un entorn socialitzador.	Casals de la Gent Gran que depenen de la Generalitat de Catalunya
AJUTS MENJADORS ESCOLARS	Ajuts econòmics dirigits a reduir el cost del menjador escolar a les famílies amb més dificultats econòmiques i alimentàries.	Consell Comarcal d'Osona (Departament Ensenyament Generalitat de Catalunya) Ajuntament de Vic Creu Roja Osona
MENÚ LOW COST	Servei que ofereix un menú diari, per consumir al domicili particular, a un preu per sota del cost del mercat. Està destinat a persones amb dificultats econòmiques i d'alimentació.	Seminari Vic
NECESSITATS AMAGADES	Projecte liderat per Càritas Arxiprestal, que consisteix en aportar aliments a domicili a persones que tenen una mobilitat reduïda o alguna altre circumstància que els impedeixi anar al Magatzem Solidari	Càritas Arxiprestal Vic

El suport del voluntariat és fonamental per tirar endavant la major part dels dispositius d'aquesta Xarxa. Aquests realitzen una tasca solidària i de proximitat. El total de voluntaris fixes i esporàdics de la Xarxa és de 237 persones. D'aquests, 98 voluntaris dediquen el seu temps d'una forma regular als diferents dispositius. En la segona etapa (2009-2013), en el Magatzem Solidari, els voluntaris han dispensat unes 27.846 hores.

Alhora, hi ha un gran treball de tots els professionals que fan possible el servei, que diagnostiquen les situacions de vulnerabilitat, que donen suport a les persones amb necessitats alimentàries, etc. De la ciutat de Vic hi ha un total de 21 professionals provinents de l'Ajuntament de Vic, Càritas Arxiprestal de Vic i Creu Roja Osona.

2. NOVA UBICACIÓ DEL MAGATZEM SOLIDARI

Des del dia 1 d'octubre el Magatzem Solidari està ubicat a la següent adreça:

Magatzem Solidari
c/Pellaire Dolcet, 12-18
08500 Vic

3. HISTÒRIA DEL MAGATZEM SOLIDARI

El projecte de Magatzem Solidari, que ha passat per diferents denominacions al llarg dels anys, ha tingut tres etapes diferenciades: de l'any 1994 al març de 2009, d'abril de 2009 a setembre de 2013, i a partir d'octubre de 2013.

Primera etapa: de l'any 1994 al març de 2009

A inicis de la creació dels Serveis Socials a la ciutat es va veure la necessitat de crear un servei per atendre a les necessitats alimentàries de la població. A partir d'aquest moment es van anar creant diferents recursos públics i del tercer sector per donar cobertura a aquesta necessitat.

Segona etapa: d'abril de 2009 a setembre de 2013

A la ciutat es va començar a percebre la crisi econòmica a finals del 2008 – principis del 2009. Per afrontar la situació, l'estament polític va convocar als tècnics i a les entitats del tercer sector que oferien recursos alimentaris per a persones en situació d'exclusió social per elaborar un "*Pla de xoc per a l'alimentació a la ciutat*". Es va treballar per facilitar la coordinació entre les tres organitzacions bàsiques que treballaven per l'alimentació a Vic.

A partir d'aquí es va iniciar un treball conjunt entre les tres organitzacions per oferir el servei de Magatzem Solidari: planificant i organitzant conjuntament, es fa un canvi de local, s'introdueix producte fresc i s'inicia la primera campanya de recollida d'aliments, es crea un programa informàtic que recull totes les dades dels beneficiaris de les tres organitzacions, es fan sessions informatives adreçades als usuaris, s'analitza a fons el perfil de beneficiaris per adaptar el servei a la necessitat alimentària, es comencen a recollir els sobrants del menjar dels supermercats i mercats, entre altres.

Sobretot, cal destacar el treball tècnic d'anàlisi de la situació econòmica dels beneficiaris i el perfil d'aquests, arribant a modificar les entregues d'aliments per donar resposta a les necessitats reals de cada un dels perfils.

Aquesta segona etapa ha estat destacable per fer un pas endavant i consolidar els diferents dispositius com a una sola xarxa alimentària de la ciutat. El 2012 va ser un any de referència, ja que, a part del conegut Magatzem Solidari i Menjadors Socials, es van incorporar definitivament a la Xarxa la resta de dispositius. Destacant, sobretot, el treball fet per aconseguir recollir els excedents alimentaris (Rebost Solidari) dels hipermercats i mercats, així com la creació del Menú Low Cost.



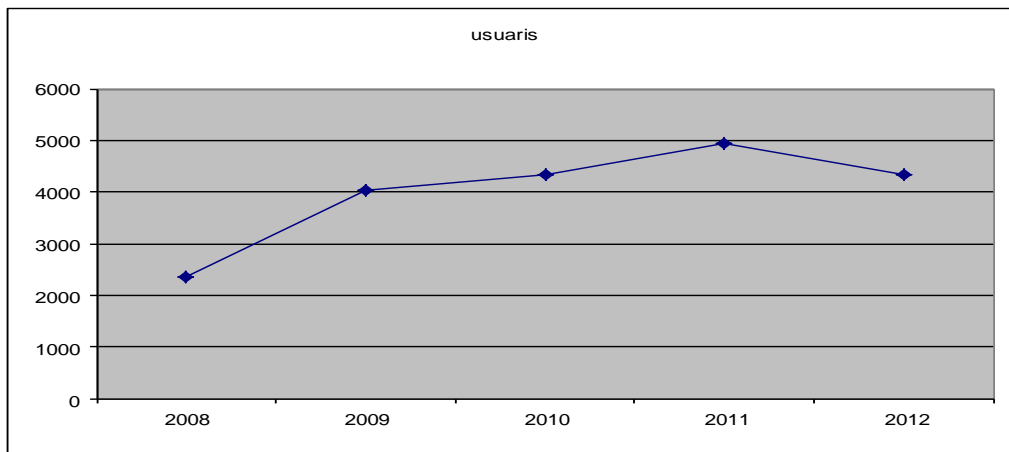
Tercera etapa: a partir d'octubre de 2013

En aquests moments es comença una nova etapa del Magatzem Solidari aprofitant el canvi d'ubicació. Això permetrà millorar les instal·lacions, enfocar diferent les entregues i recollides d'aliments i garantir major eficàcia del servei.

4. DADES D'ÚS DEL MAGATZEM SOLIDARI

En aquest apartat es faciliten algunes de les dades més rellevants per explicar l'evolució del servei des del 2009 fins l'actualitat.

Evolució del nombre d'usuaris



El nombre de famílies que han passat pel Magatzem Solidari ha anat creixent des de l'inici fins l'any 2011. Com es pot veure, coincidint amb la segona etapa del Magatzem

Solidari, l'any 2009 hi va haver un increment important dels nombre de beneficiaris degut a la reestructuració i millora del servei. Això va provocar l'increment anual de beneficiaris, coincidint també amb l'inici de la crisi econòmica.

ANY	Nº Beneficiaris
2008	2.364
2009	4.037
2010	4.329
2011	4.935
2012	4.378

Durant el 2012 hi ha hagut 1.321 famílies ateses, tenint 4.378 beneficiaris. En relació al 2011 hi ha hagut un 11% de

disminució; aquest decreixement és degut a l'entrada de nous dispositius a la Xarxa que afavoreix el repartiment dels beneficiaris en funció del tipus de servei que s'ofereix. Traslladant aquestes xifres a percentatges, s'observa que el 86% dels beneficiaris provenen de Vic, d'aquests el 80% són usuaris de l'Ajuntament i el 20% de Càritas Arxiprestal.

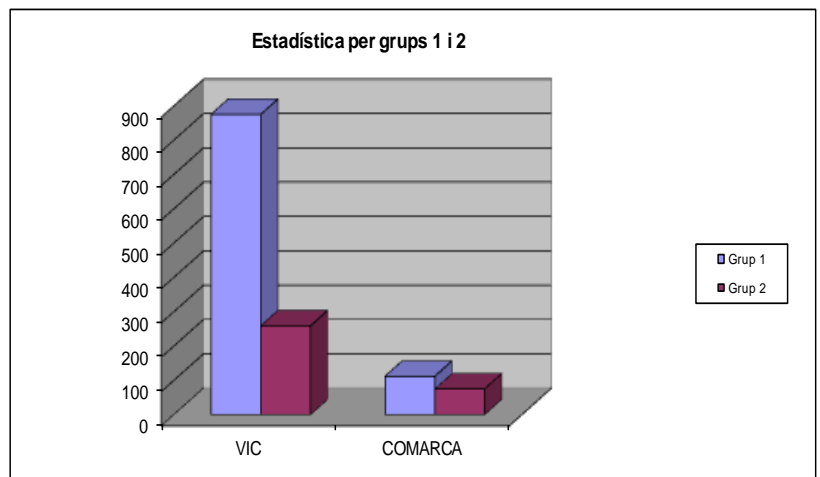
Perfil dels beneficiaris

Durant el primer quadrimestre del 2012, els serveis tècnics de l'Ajuntament de Vic, de Càritas Arxiprestal i de Creu Roja Osona van elaborar un estudi sobre la situació econòmica dels beneficiaris del Magatzem Solidari. D'aquest estudi en va sorgir una nova organització de l'entrega d'aliments al Magatzem per donar una millor resposta a les situacions de precarietat econòmica existents. A partir d'aquell moment, es van crear dos grups de recollida d'aliments:

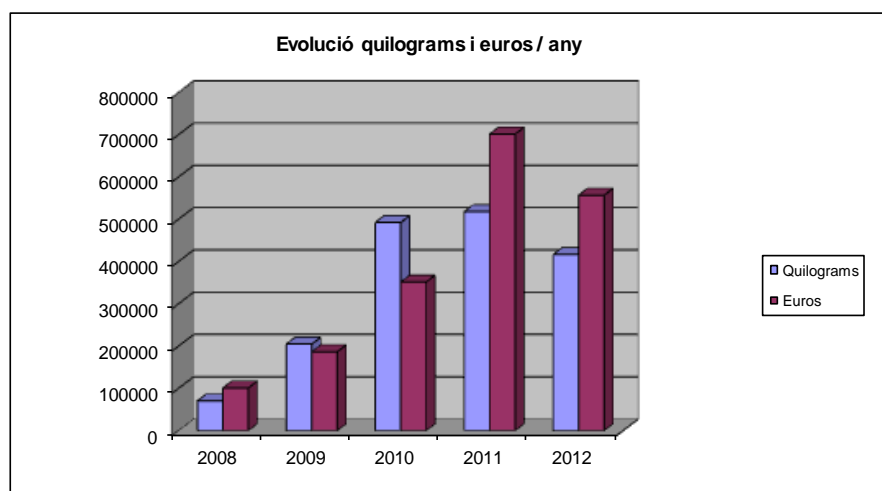
Grup 1. Beneficiaris amb una situació de precarietat econòmica que l'ajut d'aliments suposa un complement als seus àpats. Aquests se'ls hi adjudica una ajuda de sis mesos amb una carència de dos mesos. Al 2012 aquest grup va suposar el 75% dels beneficiaris.

Grup 2. Beneficiaris amb una precarietat econòmica absoluta, que no disposen d'ingressos superiors a l'Indicador de la Renda de

Suficiència de Catalunya i els aliments suposen la seva supervivència alimentària. Aquests se'ls hi adjudica un ajut de quatre mesos amb una carència d'una recollida d'aliments. Aquests beneficiaris conformen el 25% dels usuaris.



Productes entregats



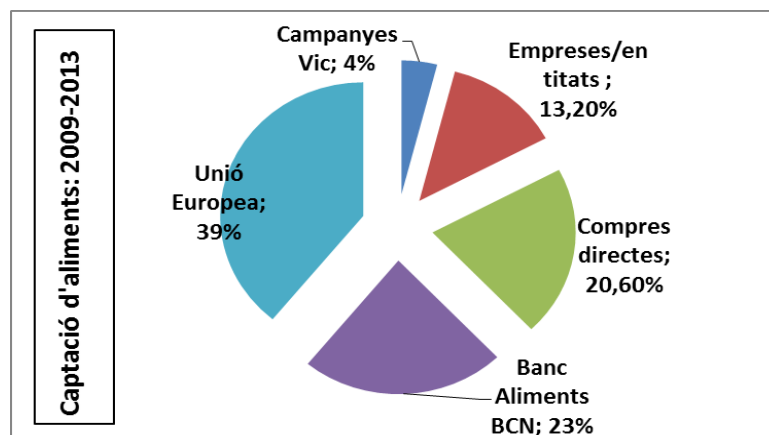
La gràfica anterior exposa la quantitat de productes entregats als beneficiaris del Magatzem Solidari i a entitats del territori que ho sol·liciten, en relació al cost del mercat que tenen els productes. Com es pot veure, igual que en el cas del nombre de beneficiaris, hi ha hagut un increment important de quilograms d'aliments de l'any 2008 fins al 2011 (directament proporcional a l'increment del seu cost econòmic). Això era degut a l'augment d'usuaris durant aquests anys. El descens que s'observa a l'any 2012 és degut a la disminució d'usuaris explicada anteriorment.

ANY	QUILOGRAMS	EUROS
2008	70.522	100.982,00 €
2009	204.821	186.550,00 €
2010	492.374	351.526,00 €
2011	518.000	701.442,00 €
2012	448.912	607.887,00 €
	1.734.629	1.948.387,00 €

Procedència dels productes entregats

La captació d'aliments per proveir al Magatzem Solidari prové de múltiples fórmules. A nivell històric, la captació s'ha nodrit sobretot dels aliments que dona la Unió Europea, els de la Fundació Banc d'Aliments de Barcelona i per la compra directa d'aliments a càrrec de les entitats organitzadores.

Durant els últims dos anys, s'ha incrementat la recollida d'aliments a empreses/entitats i els aliments provinents de la campanya "Gran recapte". També, cal destacar que hi ha un retrocés d'aliments provinents de la Unió Europea, cosa que si la tendència continua suposarà buscar noves alternatives de captació d'aliments.





4.1 Dades de gener a setembre de l'any 2013

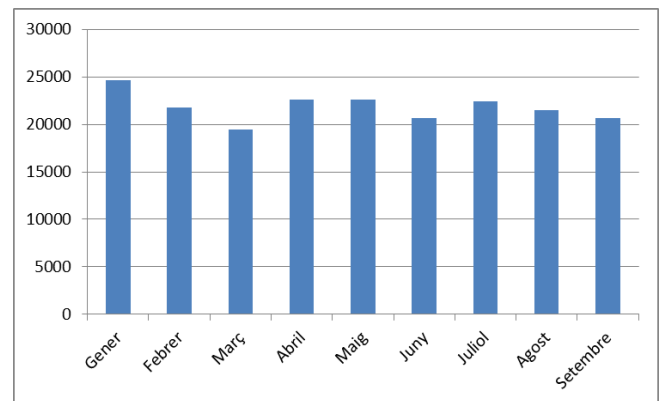
A continuació s'avancen les dades més rellevants d'aquest any en curs (gener-octubre):

Nombre beneficiaris i perfil

En aquests moments hi ha un total de 4.715 persones beneficiàries del Magatzem Solidari, atenent a unes 1.251 cartilles al mes de promig (essent unes 739 cartilles del Grup 1 i unes 512 del Grup 2). Amb aquestes dades es pot visualitzar que, tot i no incrementar gaire el nombre de beneficiaris, augmenten els usuaris que viuen una situació econòmica de precarietat absoluta (Grup 2), passant de suposar un 25% d'usuaris al 2012 a un 40% aquest 2013.

Productes entregats

El promig de productes entregats mensualment suposen uns 21.801 quilograms/aproximadament. A continuació es presenten les dades mensuals dels quilograms entregats durant el 2013:



5. ACCIONS DE SENSIBILITZACIÓ

Durant les últimes etapes d'evolució del Magatzem Solidari s'ha vist la necessitat de treballar per a la sensibilització de la ciutadania envers les necessitats alimentàries d'una part dels ciutadans de Vic-Osona. Durant el 2012, les accions de sensibilització han estat:

- Campanya "Gran Recapte" promoguda per la Fundació Banc d'Aliments de Barcelona.
- Recollida d'aliments als centres del Consorci Hospitalari d'Osona i a l'Escola Sagrat Cor de St. Hipòlit de Voltregà.
- S'han atès cinc visites d'institucions interessades amb el Magatzem i el Rebost Solidari.



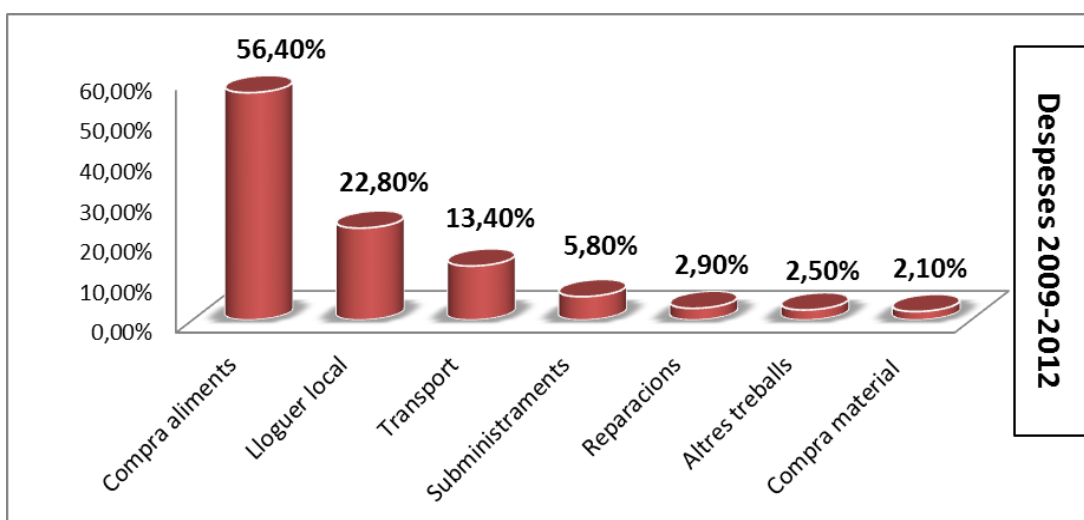
6. BALANÇ DE COMPTES

El Magatzem Solidari és un servei d'una envergadura considerable a tots els nivells: professionals, voluntaris, pressupost, instal·lacions, etc. Els seus ingressos provenen de diferents conceptes com els donatius i les aportacions de les entitats organitzadores; i les despeses tenen múltiples conceptes com la compra d'aliments, el seu transport, el manteniment i lloguer del local, entre altres.

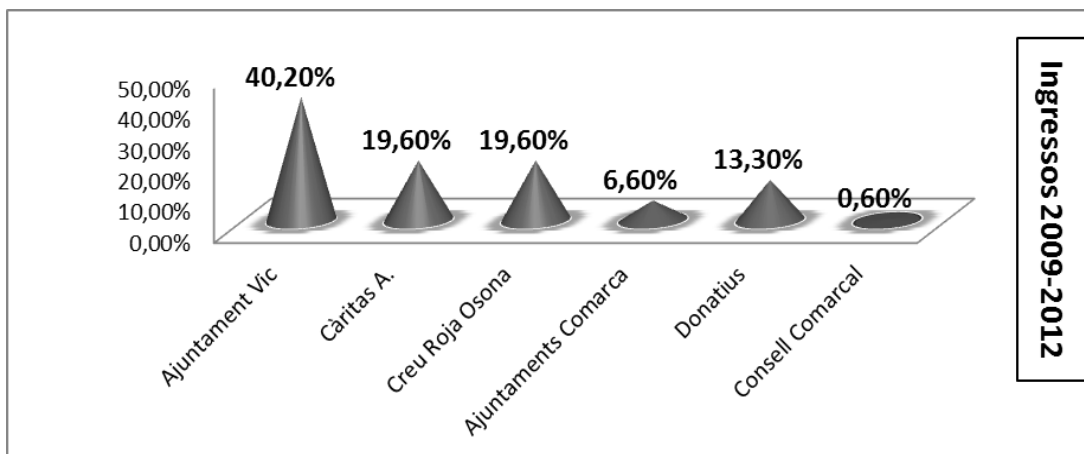
A continuació s'exposen les dades generals de la quantitat d'ingressos i despeses que hi ha hagut des de l'any 2009 fins el 2012, tenint en compte que la major part dels ingressos provenen de les entitats organitzadores i que la major part de les despeses estan destinades als costos de compra d'aliments. El resum dels comptes des del 2009 fins l'any 2012:

INGRESSOS	DESPESES
675.278€	675.278€

Percentatge del volum de despeses des del 2009 fins el 2012



Percentatge del volum d'ingressos des del 2009 fins el 2012



7. RELACIÓ D'EMPRESES I ENTITATS QUE COL·LABOREN AMB EL MAGATZEM SOLIDARI

El Magatzem Solidari disposa del suport i la col·laboració de diferents empreses, entitats i organitzacions de la ciutat i de la comarca. En aquests moments hi ha catorze empreses col·laboradores, onze entitats, set centres d'ensenyament i dos clubs esportius.

- - -

TOTA LA INFORMACIÓ A:

AJUNTAMENT DE VIC. Departament de Benestar i Família

C/ Dom Miquel de Clarianas, 3

Tel. 93.885.25.52

Email: benestar@vic.cat